

คู่มือการคัดกรองนักเรียนเบื้องต้น

โดยพิจารณาตามเกณฑ์จากแบบคัดกรองประเภทคนพิการทางการศึกษา
ตามประกาศกระทรวงศึกษาธิการ



งานการศึกษาพิเศษ
กลุ่มบริหารวิชาการ

โรงเรียนพะเยาพิทยาคม

สำนักงานเขตพื้นที่การศึกษามัธยมศึกษาพะเยา

สำนักงานคณะกรรมการการศึกษาขั้นพื้นฐาน กระทรวงศึกษาธิการ

คำนำ

งานการศึกษาพิเศษ กลุ่มบริหารวิชาการ ได้รวบรวมเอกสารของกระทรวงศึกษาธิการจากการปรับปรุงหลักเกณฑ์และวิธีการ การรับรองบุคคลของสถานศึกษาว่าเป็นคนพิการ ตามกฎกระทรวงและการให้ความช่วยเหลืออื่นใดทางการศึกษา ให้เหมาะสมยิ่งขึ้น โดยประกาศคณะกรรมการพิจารณาให้คนพิการได้รับสิทธิช่วยเหลือทางการศึกษา เรื่อง กำหนดหลักเกณฑ์และวิธีการ การรับรองบุคคลของสถานศึกษาว่าเป็นคนพิการ และให้มีผลบังคับใช้ตั้งแต่วันที่ ๓๑ กรกฎาคม พ.ศ. ๒๕๕๖ เป็นต้นไป โดยสาระของประกาศคือ คนพิการที่จะได้รับสิทธิช่วยเหลือทางการศึกษาต้องได้รับการคัดกรองตามแบบที่กำหนด เพื่อให้ครูและบุคลากรทางการศึกษามีความรู้ และมีทักษะในการใช้แบบคัดกรองคนพิการทางการศึกษา ซึ่งจะส่งผลให้บุคคลที่สถานศึกษารับรองว่าเป็นคนพิการตามประกาศกระทรวงศึกษาธิการว่าด้วยการกำหนดประเภทและหลักเกณฑ์ของคนพิการทางการศึกษาได้รับสิทธิช่วยเหลือทางการศึกษา

วัตถุประสงค์ในการจัดทำคู่มือการคัดกรองเบื้องต้นโดยพิจารณาหลักเกณฑ์จากแบบคัดกรองประเภทคนพิการทางการศึกษาตามประกาศกระทรวงศึกษาธิการนี้ เพื่อเป็นคู่มือสำหรับครูที่ปรึกษาและครูผู้สอน ได้ศึกษาให้มีความรู้ ความสามารถ และทักษะในการคัดกรองคนพิการทางการศึกษาเบื้องต้น เพื่อดำเนินการส่งต่องานศึกษาพิเศษ และดำเนินการคัดกรองนักเรียนในสถานศึกษาอย่างมีประสิทธิภาพต่อไป

งานการศึกษาพิเศษ
กลุ่มบริหารวิชาการ

สารบัญ

เรื่อง	หน้า
คำนำ	ก
สารบัญ	ข
ประเภทคนพิการทางการศึกษาตามประกาศกระทรวงศึกษาธิการ	๑
แผนผังขั้นตอนการพิจารณาโดยใช้แบบคัดกรอง	๒
ขั้นตอนการพิจารณาโดยใช้แบบคัดกรอง	๓
เกณฑ์การพิจารณาตามแบบคัดกรองบุคคลที่มีความบกพร่องทางการเห็น	๔
เกณฑ์การพิจารณาตามแบบคัดกรองบุคคลที่มีความบกพร่องทางการได้ยิน	๕
เกณฑ์การพิจารณาตามแบบคัดกรองบุคคลที่มีความบกพร่องทางสติปัญญา	๖
เกณฑ์การพิจารณาตามแบบคัดกรองบุคคลที่มีความบกพร่องทางร่างกาย	๘
เกณฑ์การพิจารณาตามแบบคัดกรองบุคคลที่มีความบกพร่องทางการเรียนรู้	๙
เกณฑ์การพิจารณาตามแบบคัดกรองบุคคลที่มีความบกพร่องทางการพูดและภาษา	๑๑
เกณฑ์การพิจารณาตามแบบคัดกรองบุคคลที่มีความบกพร่องทางพฤติกรรมและอารมณ์	๑๒
เกณฑ์การพิจารณาตามแบบคัดกรองบุคคลที่มีความบกพร่องออทิสติก	๑๓
ภาคผนวก	
สรุปผลการพิจารณาคัดกรองนักเรียนเบื้องต้น (เอกสารเด็กพิเศษ พ.ค๐๑)	
แบบรายงานแสดงความคิดเห็นและแจ้งปัญหา (เอกสารเด็กพิเศษ พ.ค๐๒)	

ประเภทคนพิการทางการศึกษาตามประกาศกระทรวงศึกษาธิการ

เรื่อง กำหนดประเภทและหลักเกณฑ์ของคนพิการทางการศึกษา พ.ศ. ๒๕๕๒

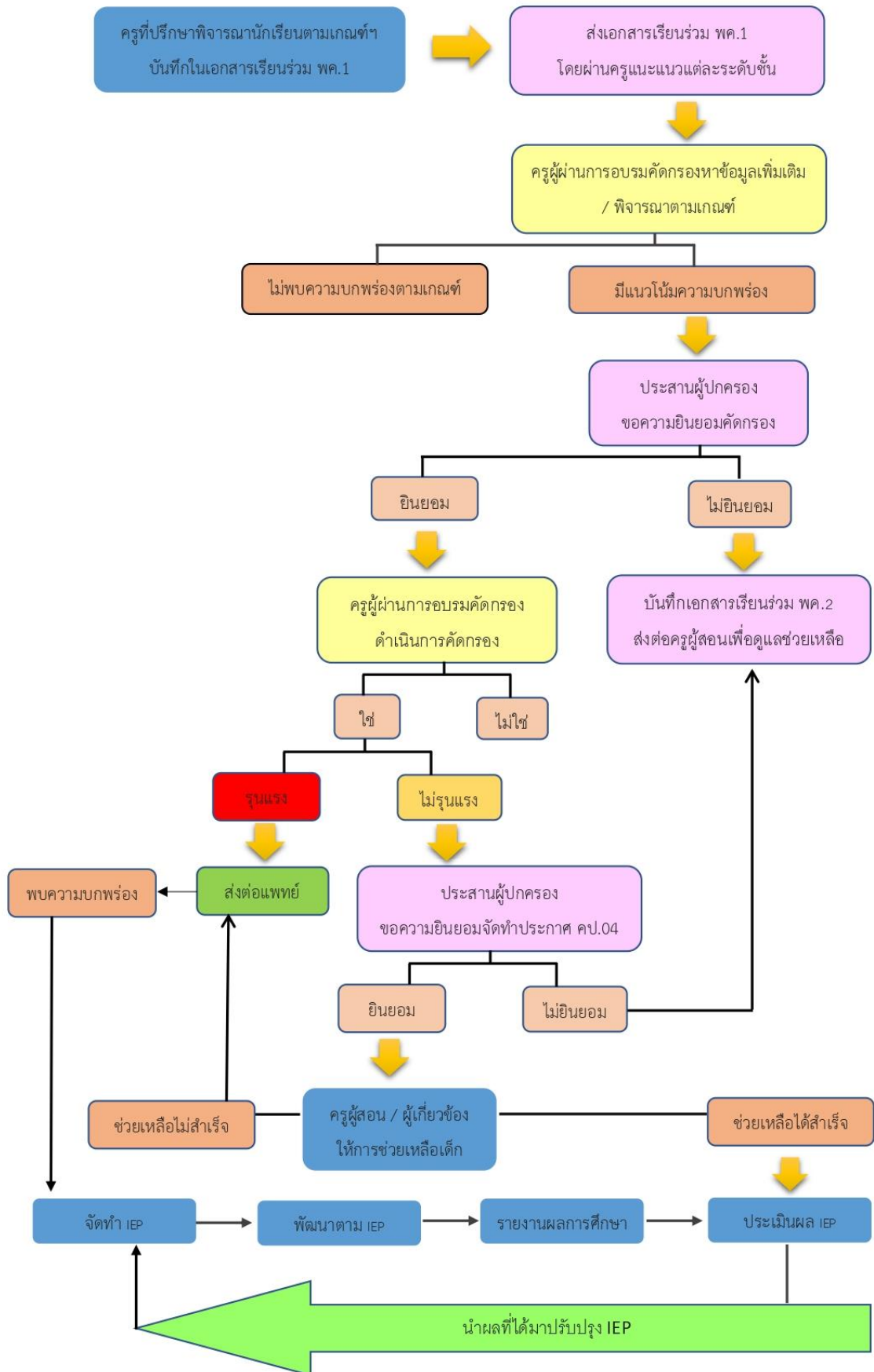
อาศัยอำนาจตามความในมาตรา ๓ และมาตรา ๔ แห่งพระราชบัญญัติการจัดการศึกษาสำหรับคนพิการ พ.ศ. ๒๕๕๑ รัฐมนตรีว่าการกระทรวงศึกษาธิการ จึงออกประกาศกำหนดประเภทและหลักเกณฑ์ของคนพิการทางการศึกษา ไว้ดังต่อไปนี้

ข้อ ๑ ประกาศนี้เรียกว่า “ประกาศกระทรวงศึกษาธิการ เรื่อง กำหนดประเภทและหลักเกณฑ์ของคนพิการทางการศึกษา พ.ศ. ๒๕๕๒”

ข้อ ๒ ประเภทของคนพิการ มีดังต่อไปนี้

- (๑) บุคคลที่มีความบกพร่องทางการเห็น (ตาบอด/เห็นเลือนราง)
- (๒) บุคคลที่มีความบกพร่องทางการได้ยิน (หูหนวก/หูตึง)
- (๓) บุคคลที่มีความบกพร่องทางสติปัญญา (สติปัญญา IQ ต่ำกว่าเกณฑ์)
- (๔) บุคคลที่มีความบกพร่องทางร่างกาย หรือการเคลื่อนไหว หรือสุขภาพ
- (๕) บุคคลที่มีความบกพร่องทางการเรียนรู้ (ระดับ IQ ปกติ บกพร่องการอ่าน การเขียน การคิดคำนวณ)
- (๖) บุคคลที่มีความบกพร่องทางการพูดและภาษา (เปล่งเสียงพูดเสียงผิดปกติ อัตราความเร็วและจังหวะการพูดผิดปกติ)
- (๗) บุคคลที่มีความบกพร่องทางพฤติกรรม หรืออารมณ์ (พฤติกรรมเบี่ยงเบนไปจากปกติ)
- (๘) บุคคลออทิสติก (มีข้อจำกัดด้านพฤติกรรม หรือมีความสนใจจำกัดเฉพาะเรื่องใดเรื่องหนึ่ง)
- (๙) บุคคลพิการซ้อน (มีความบกพร่องหรือความพิการมากกว่าหนึ่งประเภทในบุคคลเดียวกัน)

ขั้นตอนพิจารณาประกอบแบบคัดกรองประเภทคนพิการทางการศึกษาตามประกาศกระทรวงศึกษาธิการ



ลำดับขั้นตอนการพิจารณาโดยใช้แบบคัดกรอง

ประเภทคนพิการทางการศึกษาตามประกาศกระทรวงศึกษาธิการ

๑. ครูที่ปรึกษา ทำการคัดกรองเบื้องต้น โดยสังเกต/สอบถาม ปัญหาของนักเรียนที่ควรได้รับการช่วยเหลือ (โดยสอบถามจากครูผู้สอน,นักเรียน,ผู้ปกครอง) โดยพิจารณาหลักเกณฑ์จากแบบคัดกรองประเภทคนพิการทางการศึกษาตามประกาศกระทรวงศึกษาธิการ (สามารถสังเกตและส่งต่อได้ตลอดปีการศึกษา)

๒. ส่งต่อรายชื่อนักเรียนที่พบความบกพร่องพร้อมทั้งบอกประเภทความบกพร่องตามแบบฟอร์มสรุปผลการพิจารณาคัดกรองนักเรียนเบื้องต้นตามแบบคัดกรองประเภทคนพิการทางการศึกษา(เอกสารเด็กพิเศษ พ.๓๐๑)

๓. ฝ่ายงานการศึกษาพิเศษ มอบหมายครูที่มีวุฒิบัตรผ่านการอบรมคัดกรองคนพิการทางการศึกษา ตั้งแต่ ๒ คนขึ้นไป ทำการคัดกรอง ครั้งที่ ๑ โดยใช้แบบคัดกรองประเภทคนพิการทางการศึกษาตามประกาศกระทรวงศึกษาธิการ

๔. หากพบความบกพร่อง ติดต่อประสานกับผู้ปกครองเพื่อขอร่วมมือ/ลงนามยินยอม และทำการคัดกรอง ครั้งที่ ๒ และสรุปผลการคัดกรอง

๕. รายงานผลการคัดกรองต่อผู้บริหารและผู้ปกครอง

- กรณีพบความบกพร่อง มีแนวโน้มเป็นคนพิการและผู้ปกครอง**ยินยอม**ให้บริการจัดการศึกษาพิเศษ อาจส่งแพทย์ตรวจวินิจฉัยออกไปรับรองความพิการหรือไปรับรองแพทย์วินิจฉัยว่าเป็นคนพิการ และจัดทำประกาศ “แบบรับรองบุคคลของสถานศึกษาว่าเป็นคนพิการ (คป.๐๔)”

- กรณีพบความบกพร่อง และผู้ปกครอง**ไม่ยินยอม**ให้จัดบริการทางการศึกษาพิเศษ สถานศึกษาควรพิจารณาร่วมกับผู้ปกครองเพื่อหาแนวทางการจัดการศึกษาต่อไป เช่น ครูที่ปรึกษา/ครูผู้สอนจัดทำรายงานแสดงความคิดเห็นและแจ้งปัญหาการเรียนของนักเรียน (เอกสารเด็กพิเศษ พ.๓๐๒) ส่งต่องานการศึกษาพิเศษเพื่อทำบันทึกแจ้งครูที่ปรึกษา/ครูผู้สอนนักเรียนเป็นรายบุคคลเพื่อให้ความช่วยเหลือต่อไป

๖. เมื่อแพทย์วินิจฉัยและออกไปรับรอง ครูผู้สอนนำใบรับรองและข้อมูลจากการคัดกรองมาประกอบการพิจารณาจัดทำแผนการจัดการศึกษาเฉพาะบุคคล (IIP , IEP) และติดตามผลการจัดการเรียนการสอนตามแผน

หมายเหตุ กรณีใช้แบบคัดกรองมากกว่า ๑ ประเภทและพบว่า มีแนวโน้มมีความบกพร่อง ๒ ประเภทขึ้นไป ให้สรุปเป็นบันทึกข้อความว่า มีความบกพร่องในลักษณะ**พิการซ้อน** (ประเภทของคนพิการข้อที่ ๙)

เกณฑ์การพิจารณา
ตามแบบคัดกรองบุคคลที่มีความบกพร่องทางการเห็น

ที่	ลักษณะ / พฤติกรรม	ผลการวิเคราะห์	
		ใช่	ไม่ใช่
๑	มักก้มศีรษะมองสิ่งของ หนังสือ รูปภาพหรือ นำเข้ามาดูใกล้ๆ ตา		
๒	เมื่อดูป้ายข้อความ รูปภาพ วัตถุสิ่งของต่างๆ ตามสาธารณะ ต้องเข้าไปดูใกล้ๆ		
๓	ขณะอ่านหนังสือ มักจะอ่านซ้ำบรรทัดเดิม หรืออ่านข้ามบรรทัด		
๔	มักใช้ประสาทสัมผัสส่วนอื่น เพื่อสำรวจ / หาสิ่งของ ควบคู่กับ การใช้สายตา		
๕	บอกรายละเอียดของภาพหรือสิ่งของไม่ได้		
๖	เดินด้วยความระมัดระวังกว่าปกติ เดินไม่คล่องตัว มักชนและสะดุดวัตถุ		
๗	หรีตา กระพริบตา ขยี้ตา กัดตา เมื่อใช้สายตามากๆ		
๘	เคลื่อนศีรษะไปมา เพื่อหาจุดที่มองเห็นชัดที่สุด		
๙	มักมีอาการปวดศีรษะ ปวดตา ตาลาย คันตา มองเห็นสิ่งของเคลื่อนไหวไปมา		
๑๐	บอกความแตกต่างของสีที่ใกล้เคียงกัน หรือสีที่ไม่ตัดกันไม่ได้ เช่น สีเขียว กับสีฟ้า สีแดงกับสีส้ม		

เกณฑ์การพิจารณา

ถ้าตอบว่าใช่ ๕ ข้อ ขึ้นไป แสดงว่ามีแนวโน้มที่จะเป็นบุคคลที่มีความบกพร่องทางการเห็นควรให้การช่วยเหลือตามความต้องการจำเป็นพิเศษทางการศึกษาของผู้เรียนและส่งต่อให้จักษุแพทย์ตรวจวินิจฉัยต่อไป

ผลการคัดกรอง

พบความบกพร่อง

ไม่พบความบกพร่อง

เกณฑ์การพิจารณา
ตามแบบคัดกรองบุคคลที่มีความบกพร่องทางการได้ยิน

ที่	ลักษณะ / พฤติกรรม	ผลการวิเคราะห์	
		ใช่	ไม่ใช่
๑	ไม่หันศีรษะหาเสียงเมื่อเรียกชื่อจากข้างหลัง		
๒	ไม่ตอบสนองหรือหันไปมองที่มาของเสียงซึ่งเกิดอยู่รอบๆ ห้อง		
๓	มักใช้ท่าทางในการสื่อความหมายกับผู้อื่นไม่ใช่ภาษาพูด		
๔	ออกเสียงในระดับเดียวกันแต่ไม่เป็นคำ		
๕	ในการสนทนาจะมองปากหรือจ้องหน้าจ้องตาผู้พูดตลอดเวลา		
๖	ตอบไม่ตรงคำถามหรือไม่ตอบคำถาม		
๗	พูดตามหรือเลียนเสียงพูดไม่ได้		
๘	เป็นหรือเคยเป็นโรคหูน้ำหนวก		
๙	การแสดงออกทางพฤติกรรมในชีวิตประจำวันที่ส่งเสียงดังมากกว่าปกติ เช่น การเดินลงส้นเท้า การรับประทานอาหารโดยช้อนกระทบจาน เป็นต้น		

เกณฑ์การพิจารณา

ถ้าตอบว่าใช่ ๓ ข้อ ขึ้นไป แสดงว่ามีแนวโน้มที่จะเป็นบุคคลที่มีความบกพร่องทางการได้ยินควรให้การช่วยเหลือตามความต้องการจำเป็นพิเศษทางการศึกษาของผู้เรียน และส่งต่อให้แพทย์ตรวจวินิจฉัยต่อไป

ผลการคัดกรอง

พบความบกพร่อง

ไม่พบความบกพร่อง

เกณฑ์การพิจารณา
ตามแบบคัดกรองบุคคลที่มีความบกพร่องทางสติปัญญา

ที่	ลักษณะ / พฤติกรรม	ผลการวิเคราะห์	
		ใช่	ไม่ใช่
	ทักษะการสื่อสาร		
๑	ใช้ภาษาไม่สมวัย		
๒	ไม่เข้าใจคำสั่ง ไม่สามารถทำตามคำสั่งได้		
	ทักษะการดูแลตนเอง		
๓	ไม่สามารถหรือดูแลตัวเองในชีวิตประจำวันได้น้อย รับประทานอาหาร/อาบน้ำ/แปรงฟัน/แต่งกาย		
๔	ไม่สามารถทำความสะอาดหลังการขับถ่าย		
	ทักษะการดำรงชีวิตภายในบ้าน		
๕	ต้องกระตุ้นในการปฏิบัติกิจวัตรประจำวันอยู่เสมอ		
๖	ช่วยเหลือตนเองในชีวิตประจำวันได้ต่ำกว่าวัย		
	ทักษะทางสังคม/การปฏิสัมพันธ์กับผู้อื่น		
๗	ชอบเล่นกับเด็กที่มีอายุน้อยกว่า หรือไม่สามารถเล่นกับเพื่อนตามวัย		
๘	เล่นเลียนแบบผู้อื่นอย่างไม่เหมาะสมกับวัย		
	ทักษะการรู้จักใช้ทรัพยากรในชุมชน		
๙	มีปัญหาด้านพฤติกรรมในการใช้สิ่งของสาธารณะ เช่น ชอบทำลายหรือใช้อย่างไม่ระมัดระวัง		
๑๐	ไม่รู้จักรีธีการใช้ การจัดเก็บ และการดูแลรักษา ของส่วนรวม		
	ทักษะการรู้จักดูแลควบคุมตนเอง		
๑๑	เอาแต่ใจตนเอง มีอารมณ์โกรธ อุนเฉียวบ่อย ๆ		
๑๒	ไม่สามารถควบคุมตนเองทำตามสิ่งที่ต้องทำ		
	ทักษะการนำความรู้มาใช้ในชีวิตประจำวัน		
๑๓	ลืมง่าย / จำในสิ่งที่เรียนมาแล้วไม่ได้		
๑๔	ไม่สามารถนำทักษะที่เรียนรู้ไปแก้ไขปัญหาเฉพาะหน้าได้		
	ทักษะการทำงาน		
๑๕	ช่วงความสนใจสั้น ไม่สามารถรับผิดชอบงานที่ต้องทำ		
๑๖	ทำตามคำสั่งต่อเนื่อง ๒ คำสั่งขึ้นไปได้ยาก สับสนง่าย		
	ทักษะการใช้เวลาว่าง		
๑๗	สนใจสิ่งรอบตัวน้อย		
๑๘	ใช้เวลาว่างแสดงพฤติกรรมที่ไม่เหมาะสม		
	ทักษะการรักษาสุขภาพอนามัยและความปลอดภัย		
๑๙	ดูแลสุขภาพตนเองได้น้อย เช่น ล้างมือไม่เป็น หรือไม่รู้จักรับประทานอาหารที่เป็นประโยชน์		
๒๐	มีความระมัดระวังเรื่องความปลอดภัยตนเองน้อย		

หมายเหตุ ทั้งนี้พฤติกรรมดังกล่าวต้องเทียบเคียงกับพัฒนาการของเด็กทั่วไป

เกณฑ์การพิจารณา

แต่ละทักษะจะต้องมีผลการวิเคราะห์พฤติกรรมทักษะว่าใช้ทั้ง ๒ ข้อ แสดงว่าไม่ผ่านทักษะนั้นและหากว่าพบทักษะการปรับตัวไม่ผ่านตั้งแต่ ๒ ทักษะขึ้นไป แสดงว่ามีแนวโน้มที่จะเป็นบุคคลที่มีความบกพร่องทางสติปัญญา ให้จัดบริการช่วยเหลือ และส่งต่อให้แพทย์ตรวจวินิจฉัยต่อไป

ผลการคัดกรอง

พบความบกพร่อง ไม่พบความบกพร่อง

****หมายเหตุ** หากพบความบกพร่องต้องส่งต่อแพทย์เพื่อวัดระดับเชาวน์ปัญญา

ระดับความรุนแรงของภาวะบกพร่องทางสติปัญญา (กุลยา ก่อสุวรรณ. ๒๕๕๓ : ๖)

การจำแนกเชาวน์ปัญญา

ไอคิว	ระดับเชาวน์ปัญญา	ไอคิว	ระดับเชาวน์ปัญญา
ต่ำกว่า ๗๐	ปัญญาอ่อน	๑๓๐ ขึ้นไป	อัจฉริยะ (Very Superior)
๕๐ - ๖๙	ปัญญาอ่อนระดับน้อย	๑๒๐ - ๑๒๙	ฉลาดมาก (Superior)
๓๕ - ๔๙	ปัญญาระดับปานกลาง	๑๑๐ - ๑๑๙	ค่อนข้างฉลาด (Bright Normal)
๒๐ - ๓๔	ปัญญาอ่อนระดับรุนแรง	๙๐ - ๑๐๙	ปานกลาง (Average)
ต่ำกว่า ๒๐	ปัญญาอ่อนระดับรุนแรงมาก	๘๐ - ๘๙	ปัญญาทึบ (Dull Normal)

(ประกาศกระทรวงศึกษาธิการเรื่องกำหนดประเภทและหลักเกณฑ์ของคณพิการทางการศึกษา พ.ศ. ๒๕๕๒)

เกณฑ์การพิจารณา
ตามแบบคัดกรองบุคคลที่มีความบกพร่องทางร่างกาย หรือการเคลื่อนไหว หรือสุขภาพ

ที่	ลักษณะ / พฤติกรรม	ผลการวิเคราะห์	
		ใช่	ไม่ใช่
	ด้านร่างกาย		
๑	มือวิญะไม่สมส่วน หรือแขน ขา ลีบ		
๒	มือวิญะขาดหายไปและเป็นอุปสรรคในการดำรงชีวิต		
๓	มีการผิดรูปของกระดูกและข้อ		
๔	มีลักษณะกล้ามเนื้อแขนขาเกร็ง		
๕	มีลักษณะกล้ามเนื้อแขนขาอ่อนแรง		
	ด้านการเคลื่อนไหว		
๖	มีการเคลื่อนไหวที่ผิดปกติ ทิศทางการเคลื่อนไหว และจังหวะการเคลื่อนไหว เช่น กระตุก เกร็ง		
๗	ไม่สามารถนั่งทรงตัวได้ด้วยตนเอง		
๘	ไม่สามารถลุกขึ้นยืนได้ด้วยตนเอง		
๙	ไม่สามารถยืนทรงตัวได้ด้วยตนเอง		
๑๐	ไม่สามารถเดินได้ด้วยตนเอง		
	ด้านสุขภาพ		
๑๑	มีความเจ็บป่วยที่ต้องได้รับการรักษาเป็นระยะเวลานาน และเป็นอุปสรรคต่อการศึกษา เช่น ๑๑.๑ ประสบอุบัติเหตุ ผ่าตัด เป็นต้น ๑๑.๒ เป็นโรคเรื้อรังหรือมีภาวะผิดปกติของระบบต่างๆ ดังต่อไปนี้ ระบบโลหิต เช่น ภาวะเลือดออกง่ายหยุดยาก ธาลัสซีเมีย ไชกระดูกฝ่อ ระบบหัวใจและหลอดเลือด เช่น หัวใจพิการแต่กำเนิด โรคหัวใจรูมาติก ระบบไต เช่น โรคเนฟโรติก โรคไตเรื้อรัง ระบบประสาท เช่น อัมพาต สมองพิการลมชัก ระบบหายใจ เช่น หอบหืด โรคปอด ระบบภูมิคุ้มกันและภูมิแพ้ เช่น ข้ออักเสบ-รูมาตอยด์, SLE (เอสแอล อี) ระบบต่อมไร้ท่อ เช่น โรคเบาหวาน แคระ หรือไตผิดปกติ ระบบผิวหนัง เช่น เด็กดักแค้ เป็นต้น		

เกณฑ์การพิจารณา

ด้านร่างกายและด้านการเคลื่อนไหว

ถ้าตอบว่าใช่ตั้งแต่ ๑ ข้อ ขึ้นไป แสดงว่ามีแนวโน้มที่จะเป็นบุคคลที่มีความบกพร่องทางร่างกาย หรือการเคลื่อนไหว ให้
จัดบริการช่วยเหลือทางการศึกษาพิเศษ และส่งต่อให้แพทย์ตรวจวินิจฉัยต่อไป

ด้านสุขภาพ

ถ้าตอบว่าใช่ข้อใดข้อหนึ่ง แสดงว่ามีแนวโน้มที่จะเป็นบุคคลที่มีความบกพร่องทางสุขภาพ
ให้จัดบริการช่วยเหลือทางการศึกษาพิเศษ และส่งต่อให้แพทย์ตรวจวินิจฉัยต่อไป

ผลการคัดกรอง

พบความบกพร่อง

ไม่พบความบกพร่อง

เกณฑ์การพิจารณาตามแบบคัดกรองบุคคลที่มีความบกพร่องทางการเรียนรู้ (มัธยมศึกษา)

ส่วนที่ ๑ การวิเคราะห์เบื้องต้น / ข้อมูลพื้นฐานของบุคคลที่มีความบกพร่องทางการเรียนรู้

ที่	ลักษณะ / พฤติกรรม	ผลการวิเคราะห์	
		ใช่	ไม่ใช่
๑	ดูฉลาดหรือปกติ ในด้านอื่นๆ นอกจากในด้านการเรียน		
๒	มีปัญหาทางการเรียน ซึ่งอาจทำไม่ได้เลยหรือทำได้ต่ำกว่า ๒ ชั้นเรียน ในด้านใดด้านหนึ่ง หรือมากกว่า ๑ ด้าน ต่อไปนี้ ๑.๑ ด้านการอ่าน ๑.๒ ด้านการเขียน ๑.๓ ด้านการคำนวณ		
๓	ไม่มีปัญหาทางด้านการศึกษา การได้ยิน สติปัญญา หรือ ออทิสติก หรือจากการถูกละทิ้ง ละเลย หรือความต้อยโอกาสอื่น ๆ		

เกณฑ์การพิจารณา

ถ้าตอบว่าใช่ ๓ ข้อ แสดงว่ามีแนวโน้มที่จะเป็นบุคคลที่มีความบกพร่องทางการเรียนรู้ควรสังเกตในส่วนที่ ๒ ต่อ

ผลการพิจารณาส่วนที่ ๑

พบ

ไม่พบ (ถ้าพบสังเกตในส่วนที่ ๒ ต่อ)

ส่วนที่ ๒ การวิเคราะห์ความบกพร่องทางการเรียนรู้ของเด็กในแต่ละด้าน

ที่	ลักษณะ / พฤติกรรม	ผลการวิเคราะห์	
		ใช่	ไม่ใช่
	๑. ด้านการอ่าน		
๑	อ่านข้ามบรรทัดอ่านซ้ำบรรทัด		
๒	อ่านคำสมาส สนธิ ไม่ได้		
๓	อ่านอักษรนำไม่ได้		
๔	เปรียบเทียบความหมายของคำไม่ได้		
๕	ไม่รู้จักหน้าที่ของคำในประโยค		
๖	มีปัญหาในการอ่านคำพ้องรูป พ้องเสียง		
๗	อ่านราชาศัพท์ไม่ได้		
๘	อ่านบทร้อยกรองลำบาก		
๙	อ่านคำยากประจำบทไม่ได้		
๑๐	อ่านจับใจความสำคัญของเรื่องไม่ได้		
	๒. ด้านการเขียน		
๑	ฟังคำบรรยายแล้วจดโน้ตย่อไม่ได้		
๒	เขียนคำที่มีตัวการันต์ไม่ได้		
๓	เขียนสรุปใจความสำคัญไม่ได้		
๔	เขียนบรรยายความรู้สึกนึกคิดของตนเองไม่ได้		
๕	เขียนเรียงความยาวๆ ไม่ได้		
๖	เขียนบรรยายภาพไม่ได้		
๗	เขียนย่อความไม่ได้		

๘	เขียนคำพ้องรูป - พ้องเสียงไม่ได้		
๙	เขียนคำยากประจำบทไม่ได้		
๑๐	เขียนตามคำบอกไม่ได้		
	๓. ด้านการคำนวณ		
๑	ไม่เข้าใจความหมายและสัญลักษณ์ทางคณิตศาสตร์		
๒	ไม่สามารถเขียนเศษส่วนในลักษณะทศนิยมและทศนิยมซ้ำ		
๓	ไม่เข้าใจและเขียนจำนวนตรรกยะ และอตรรกยะไม่ได้		
๔	ไม่เข้าใจและเขียนจำนวนในรูปอัตราส่วน สัดส่วนและร้อยละในการแก้โจทย์ปัญหา		
๕	ไม่เข้าใจการเขียนระบบจำนวนจริง		
๖	ไม่เข้าใจและเขียนค่าสัมบูรณ์ไม่ได้		
๗	ไม่เข้าใจการเขียนจำนวนจริงในรูปเลขยกกำลังที่เป็นจำนวนตรรกยะ จำนวนจริงที่อยู่ในเกณฑ์		
๘	ไม่เข้าใจเรื่องการประมาณค่า		
๙	ไม่เข้าใจเรื่องจำนวนเต็มและเศษส่วน		
๑๐	ไม่เข้าใจเกี่ยวกับระบบจำนวน		
	๔. ด้านพฤติกรรมทั่วไป		
๑	ล้าเลในความสามารถของตนเอง มักจะพึ่งโชคกลางหรือสิ่งภายนอกมากกว่าการทำงานหนัก		
๒	ไม่ทำตามคำสั่ง ทำงานไม่เสร็จ		
๓	มีความยากลำบากในการจัดระบบงาน		
๔	หลีกเลี่ยง ไม่ชอบ หรือล้าเลใจที่จะทำงานหรือการบ้านที่ต้องมีระเบียบและใส่ใจในงาน		
๕	หันเหความสนใจไปสู่ภายนอกได้ง่าย		
๖	ล้าการทำกิจกรรมที่เป็นกิจวัตรประจำวัน		
๗	ล้าสนด้านซ้าย ขวา		
๘	วางสิ่งของเครื่องใช้ไม่เป็นระเบียบ		
๙	ใจไม่ค่อยจดจ่ออยู่กับงาน มองโน่นมองนี่บ่อยๆ		
๑๐	เสียสมาธิง่ายมองไปยังทุกสิ่งทีเคลื่อนไหวผ่านสายตา		

เกณฑ์การพิจารณา

๑. ด้านการอ่าน

ถ้าตอบว่าใช่ ๗ ข้อ ขึ้นไป แสดงว่ามีแนวโน้มที่จะเป็นบุคคลที่มีความบกพร่องทางการเรียนรู้ ด้านการอ่าน

๒. ด้านการเขียน

ถ้าตอบว่าใช่ ๗ ข้อ ขึ้นไป แสดงว่ามีแนวโน้มที่จะเป็นบุคคลที่มีความบกพร่องทางการเรียนรู้ ด้านการเขียน

๓. ด้านการคำนวณ

ถ้าตอบว่าใช่ ๕ ข้อ ขึ้นไป แสดงว่ามีแนวโน้มที่จะเป็นบุคคลที่มีความบกพร่องทางการเรียนรู้ด้านการคำนวณ

๔. ด้านพฤติกรรมทั่วไป

ถ้าตอบว่าใช่ ๔ ข้อ ขึ้นไป แสดงว่ามีแนวโน้มที่จะเป็นบุคคลที่มีความบกพร่องทางการเรียนรู้

ผลการคัดกรอง

- พบความบกพร่อง ด้านการอ่าน ด้านการเขียน ด้านการคำนวณ ด้านพฤติกรรมทั่วไป
- ไม่พบความบกพร่อง

****หมายเหตุ** การคัดกรองบุคคลที่มีความบกพร่องทางการเรียนรู้ ครูหรือผู้ให้ข้อมูลควรมีเวลาในการจัดการเรียนให้นักเรียนมาระยะเวลาหนึ่ง อาจประมาณ ๑ เทอม เพื่อมีเวลาที่จะพบปัญหาทางการเรียนของนักเรียน

❖เอกสารคู่มือการคัดกรองเบื้องต้นโดยพิจารณาหลักเกณฑ์จากแบบคัดกรองประเภทคนพิการทางการศึกษา ❖ งานการศึกษาพิเศษ

เกณฑ์การพิจารณา
ตามแบบคัดกรองบุคคลที่มีความบกพร่องทางการพูดและภาษา
(เนื่องจากไม่มีใบรับรองความพิการ/สมุดประจำตัวคนพิการ/ใบรับรองแพทย์)

ที่	ลักษณะ / พฤติกรรม	ผลการวิเคราะห์	
		ใช่	ไม่ใช่
๑	อวัยวะที่ใช้ในการออกเสียงมีความผิดปกติ		
๒	ใช้หน่วยเสียงแทนกัน เช่น แทนที่จะพูดว่า “นาฬิกา” พูดว่า “นากี้กา” “เสื่อ” เป็น “เื่อ” เป็นต้น		
๓	พูดด้วยน้ำเสียงไม่ชัดเจน เสียงเพี้ยนมาก หรือเป็นเสียงพึมพำ ฟังแล้วไม่เข้าใจ		
๔	เสียงบางส่วนของคำขาดหายไป เช่น “ความ” เป็น “คาม” เป็นต้น		
๕	ความบกพร่องของระดับเสียง เช่น เสียงสูงหรือต่ำตลอดเวลา หรือเสียงที่พูดอยู่ในระดับเดียวตลอด เสียงผิดปกติ ผิดวัย		
๖	พูดไม่ถูกลำดับขั้นตอน ไม่เป็นไปตามโครงสร้างของภาษา เช่น ฉันทลาดไป ข้าวกินฉัน เป็นต้น		
๗	การเว้นวรรคตอนไม่ถูกต้องเช่น “ผ้าสีเขียวซี...ม่า” เป็นต้น		
๘	อัตราการพูดเร็วหรือช้าเกินไป		
๙	พูดตะกุกตะกักหรือพูดติดอ่าง		
๑๐	บกพร่องในเรื่องความเข้าใจหรือการใช้ภาษาพูด หรือภาษาเขียนหรือระบบสัญลักษณ์		

เกณฑ์การพิจารณา

ถ้าตอบว่าใช่ ๕ ข้อ ขึ้นไป แสดงว่ามีแนวโน้มที่จะเป็นบุคคลที่มีความบกพร่องทางการพูดและภาษา ให้จัดบริการช่วยเหลือทางการศึกษาพิเศษ และส่งต่อให้แพทย์ตรวจวินิจฉัยต่อไป

ผลการคัดกรอง

พบความบกพร่อง

ไม่พบความบกพร่อง

เกณฑ์การพิจารณา
ตามแบบคัดกรองบุคคลที่มีความบกพร่องทางพฤติกรรม หรืออารมณ์

ที่	ลักษณะ/พฤติกรรม	ผลการวิเคราะห์	
		ใช่	ไม่ใช่
๑	ก้าวร้าว ก่อวินเป็นอันตรายแก่ตนเองและผู้อื่น		
	๑.๑ โหดร้าย ทารุณ รังแกสัตว์		
	๑.๒ ชกต่อย ทำร้ายร่างกายตนเองและผู้อื่น		
	๑.๓ ข่มขู่ คุกคาม หวีดร้อง กระทบเท้า		
	๑.๔ ก่อวินเพื่อน		
๒	เคลื่อนไหวผิดปกติ		
	๒.๑ ไม่อยู่นิ่ง เคลื่อนไหวตลอดเวลาโดยปราศจากจุดมุ่งหมาย		
	๒.๒ มีความสนใจสั้น สนใจบทเรียนไม่ได้นาน ขาดสมาธิในการเรียน		
๓	มีปัญหาปรับตัวทางสังคม มีการฝ่าฝืนกฎเกณฑ์ที่เป็นที่ยอมรับของสังคม		
	๓.๑ ทำลายสาธารณสมบัติ		
	๓.๒ ลักขโมย		
	๓.๓ วิวาทกับผู้อื่นเสมอ		
	๓.๔ ประทุษร้ายทางเพศ		
	๓.๕ ไม่เคารพ ไม่เชื่อฟัง ครูและพ่อแม่ ผู้ปกครองอย่างรุนแรง		
๔	มีความรู้สึกรังเกี้ยวและบมด้อย อย่างรุนแรงสม่ำเสมอ		
	๔.๑ ไม่กล้าพูด ไม่กล้าแสดงออก		
	๔.๒ มีการประหม่ออย่างมากเมื่อให้ออกไปแสดงออก เช่น รายงาน		
	๔.๓ มีอาการเจ็บป่วยทางกายเมื่อมาโรงเรียน		
	๔.๔ ร้องไห้บ่อย		
๕	หนีสังคม ปลีกตัวออกจากสังคม อันมีผลต่อการเรียน		
	๕.๑ ไม่พูดคุย ไม่เล่นกับเพื่อน		
	๕.๒ ไม่ร่วมกิจกรรมที่ทางโรงเรียนจัดให้		
	๕.๓ เจ้าอารมณ์ รุนแรง		
	๕.๔ แยกตัวอยู่คนเดียว ทำงานคนเดียวตลอดเวลา		

เกณฑ์การพิจารณา

ถ้าตอบว่าใช่ ๑ ใน ๕ ข้อ และตอบใช่ ๒ ข้อย่อยในข้อใดข้อหนึ่ง ถือว่ามีแนวโน้มที่จะเป็นบุคคลที่มีความบกพร่องทางพฤติกรรมหรืออารมณ์ ให้จัดบริการช่วยเหลือทางการศึกษาพิเศษ และส่งต่อให้แพทย์ตรวจวินิจฉัยต่อไป

ผลการคัดกรอง

พบความบกพร่อง ไม่พบความบกพร่อง

เกณฑ์การพิจารณา
ตามแบบคัดกรองบุคคลออทิสติก

ที่	ลักษณะ / พฤติกรรม	ผลการวิเคราะห์	
		ใช่	ไม่ใช่
	ด้านพฤติกรรม / อารมณ์		
๑	มีพฤติกรรมกระตุ้นตัวเอง ซึ่งเป็นพฤติกรรมซ้ำๆ เช่น สะบัดนิ้วมือ เล่นมือ ตม เคาะ หรือหมุนสิ่งของ เป็นต้น		
๒	แสดงพฤติกรรมที่ไม่เหมาะสมเมื่อมีการเปลี่ยนแปลงกิจกรรมประจำวัน เช่น เด็กไม่ยอมเปลี่ยนเส้นทางการไปโรงเรียน เด็กไม่ยอมเปลี่ยนเก้าอี้ที่นั่งในห้องเรียน เป็นต้น		
๓	มีพฤติกรรมหลีกเลี่ยงการสัมผัส เช่น เดินเขย่งปลายเท้า ไม่ชอบการกอดรัด ทนต่อเสียงบางอย่างไม่ได้ เป็นต้น		
๔	มีพฤติกรรมอยู่ไม่นิ่ง เช่น ชอบวิ่ง เดินไปมารอบห้อง เป็นต้น		
๕	ไม่เข้าใจอารมณ์ของผู้อื่น เช่น ไม่เข้าใจเวลาเพื่อนโกรธ เศร้า เสียใจ เป็นต้น		
	ด้านการสื่อความหมาย		
๖	แสดงความต้องการโดยการจูงมือ เช่น เด็กจะจูงมือผู้ปกครอง / ครู เพื่อนำไปทำสิ่งที่ต้องการ เป็นต้น		
๗	ใช้ภาษาพูดของตนเองที่ผู้อื่นไม่เข้าใจ		
๘	พูดเลียนแบบ หรือพูดทวนคำถาม		
๙	พูดคำซ้ำๆ ที่เคยได้ยินบ่อย เช่น พูดตามโฆษณาที่ได้ยินจากโทรทัศน์		
๑๐	ไม่สามารถเริ่มต้นบทสนทนากับผู้อื่นได้		
๑๑	พูดเรื่องที่ตนเองสนใจโดยไม่สนใจผู้ฟัง		
๑๒	ไม่เข้าใจคำที่เป็นนามธรรม เช่น การเอื้อเฟื้อเผื่อแผ่		
	ด้านสังคม		
๑๓	ไม่มองสบตากับผู้อื่นขณะสนทนา		
๑๔	ไม่มีปฏิสัมพันธ์กับบุคคลรอบข้าง เช่น ไม่เล่นกับเพื่อน ไม่สนใจคนรอบข้าง เป็นต้น		
๑๕	มีปฏิสัมพันธ์ต่อบุคคลรอบข้างไม่เหมาะสม เช่น เล่นกับเพื่อนแรง		
๑๖	แสดงพฤติกรรมการตอบสนองทางอารมณ์ และสังคมไม่เหมาะสม เช่น ส่งเสียงกรี๊ดร้อง ทำร้ายตนเองหรือผู้อื่นเมื่อถูกขัดใจ เป็นต้น		
๑๗	แยกตัวออกมาอยู่ตามลำพัง เช่น ในขณะที่เพื่อนทำกิจกรรมกลุ่ม ไม่ยอมเข้าร่วมกิจกรรม		
๑๘	ไม่สามารถปฏิบัติตามกฎกติกา ระเบียบหรือข้อตกลงได้ เช่น ไม่รู้จักการรอคอย ไม่รู้จักการเข้าแถว เป็นต้น		

เกณฑ์การพิจารณา

ถ้าตอบว่าใช่ อย่างน้อย ๒ ด้านๆ ละ ๒ ข้อ ขึ้นไป แสดงว่ามีแนวโน้มที่จะเป็นบุคคลออทิสติก ให้จัดบริการช่วยเหลือทางการศึกษาพิเศษ และส่งต่อให้แพทย์ตรวจวินิจฉัยต่อไป

ผลการคัดกรอง

พบความบกพร่อง

ไม่พบความบกพร่อง

สรุปผลการพิจารณาคัดกรองนักเรียนเบื้องต้น
ตามแบบคัดกรองประเภทคนพิการทางการศึกษา

ระดับชั้นมัธยมศึกษาปีที่.....

ที่	ชื่อ-นามสกุล	ประเภทความพิการ							
		การเห็น	การได้ยิน	สติปัญญา	ด้านร่างกาย	การเรียนรู้	การพูด/ภาษา	พฤติกรรม	ออทิสติก

ลงชื่อ.....ครูที่ปรึกษา/ครูผู้สอน
(.....)

ลงชื่อ.....ครูที่ปรึกษา/ครูผู้สอน
(.....)

แบบรายงานแสดงความคิดเห็นและแจ้งปัญหา

ข้าพเจ้า ตำแหน่ง.....ปฏิบัติหน้าที่
ครูประจำชั้น..... / ครูผู้สอนกลุ่มสาระการเรียนรู้.....รายวิชา.....
ได้สังเกตพฤติกรรมนักเรียน และสัมภาษณ์เบื้องต้น พบพฤติกรรมดังนี้

ชื่อ-นามสกุล..... กำลังศึกษาอยู่ชั้น
มัธยมศึกษาปีที่..... ปัญหาหลัก คือ บกพร่อง.....
ผลการสังเกตพฤติกรรมนักเรียน และสัมภาษณ์เบื้องต้น มีดังนี้

.....
.....
.....
.....
.....
.....
.....
.....
.....
.....
.....
.....
.....
.....
.....
.....
.....
.....
.....
.....
.....
.....

ลงชื่อ.....ครูที่ปรึกษา/ครูผู้สอน
(.....)

ลงชื่อ.....ครูที่ปรึกษา/ครูผู้สอน
(.....)